

EKO KALENDARZ

22 KWIETNIA

Światowy Dzień Ziemi

WWW.EKOKALENDARZ.PL

WPROWADZENIE

Dzień Ziemi, najważniejsze, najbardziej znane i najhuczniej obchodzone ze świąt ekologicznych, a jednocześnie zbyt często poświęcone śmieciom, zakazom i nakazom (zakręć kran, zgaś światło, drukuj dwustronnie itp.) i jedno-razowym akcjom.

Chcielibyśmy zachęcić Was do celebrowania tego święta w zupełnie inny sposób. Do tego, żebyście wyszli ze szkoły, wyszli z domu i poszli do Przyrody, do lasu, na łąkę, do parku, albo chociaż na poszukiwanie przyrody w zasięgu wzroku. Żebyście poświęcili czas na bycie z Przyrodą, na refleksję, jak ona jest dla nas ważna, ale i jak jest fascynująca, piękna, ciekawa.

Szczególnie zasiedziałym w betonie mieszcuchom chcemy przypomnieć (a młodszym pokazać), że czas spędzony w lesie czy na łące nie jest czasem zmarnowanym, szczególnie jeśli damy sobie możliwość faktycznego bycia z Przyrodą a nie tylko w jej otoczeniu. W tym celu warto wyłączyć telefony, tablety, mp4, schować książki czy gazety, a nawet przestać na chwilę rozmawiać. Warto usiąść lub położyć w ustronnym miejscu, dotknąć trawy, załuszczyć liście i zapatrzeć. Poobserwować mrówki, zbadać fakturę liści, zrobić to, czego zwykle nie robimy nawet podczas niedzielnego spaceru w parku.

Jeśli nie macie dużo czasu, a w pobliżu nie ma większych terenów zielonych, wyjdźcie z domu i poszukajcie najdrobniejszych nawet przejawów siły Przyrody w najbliższym otoczeniu. Zwróćcie uwagę na drzewa, które co dzień mijacie, sprawdźcie co rośnie na skwerku oprócz trawy, wytropcie Przyrodę w nietypowych miejscach (poszukajcie drzewka na dachach komórek, rośliny wyrastające z murów, w pęknięciach asfaltu).

Zachęćcie uczniów, żony, mężów, dzieci, przyjaciół do wyjścia tego dnia z domu lub szkoły, by lepiej poznać i zaprzyjaźnić się z Przyrodą. I powtarzajcie to jak często się da, bo Dzień Ziemi jest każdego dnia!

oprac. Gosia Świderek

Idź do Przyrody!

Poszukiwania

Zadanie można przeprowadzić zarówno pojedynczo, jak i w większej grupie z podziałem na zespoły.

Koniecznienależy uwrażliwić dzieci na dbałość o przyrodę i zwrócić uwagę na to, że można zbierać tylko te rzeczy, które później da się zwrócić przyrodzie w nienaruszonym stanie (nie wolno zrywać roślin ani zabierać małych zwierząt).

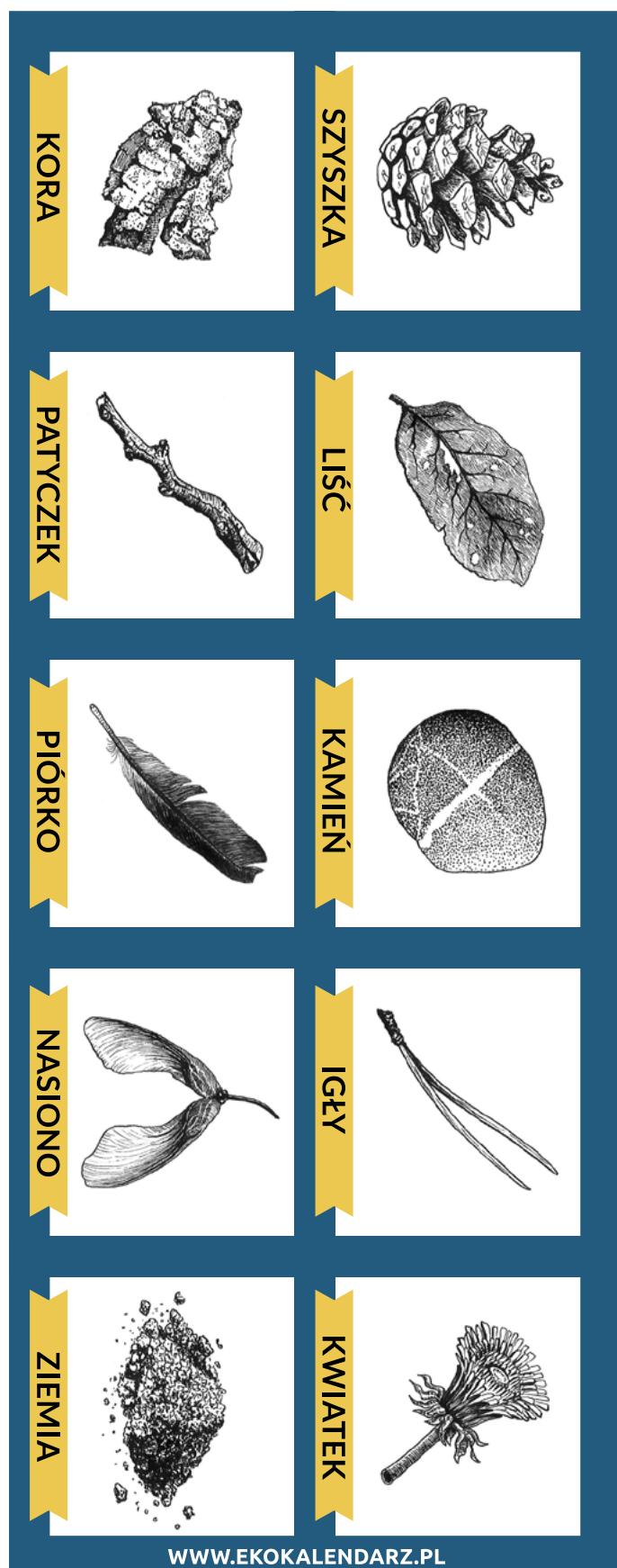
Szukanie skarbów może się odbywać na wiele sposobów, oto kilka z nich.

Zadaniem dzieci jest w określonym czasie:

- znaleźć przedmiot, którego cechę powie nauczyciel oraz jego przeciwieństwo np. przedmiot gładki, a więc także chropowaty, twardy – a do pary miękki itd.
 - znaleźć jak najwięcej przedmiotów danego koloru
 - przynieść zestaw 5 przedmiotów, które mogą być zaprezentowane gościom z innej planety – dzieci powinny umieć wyjaśnić dlaczego wybrały te właśnie przedmioty
 - znaleźć co najmniej 3 rzeczy, które tworzą pewną całość, np. element drzewa (szyszka, kora, igły), trzy różne owoce, części roślin zjadane przez zwierzęta
 - znaleźć jak największą ilość przedmiotów rozpoczynających się na wybraną literę (nauczyciel/rodzic mówi w myślach alfabet, a wybrane dziecko w pewnym momencie mówi stop)
-

Zadanie można przeprowadzić zarówno pojedynczo, jak i w zespołach 2-3 osobowych.

Przygotujcie pojemniki na zbiory. Potrzebne będą wytłoczki do jajek (10 dziurkowe) oraz rysunkowa instrukcja, którą należy wydrukować i nakleić na wewnętrzną stronę wieczka. W zależności od pory roku i miejsca zbiorów warto przystosowywać listę rzeczy do zebrania. Dodatkowo dzieci mogą samodzielnie ozdobić wierzch wytłoczki albo wykorzystać przygotowany wzór. Podczas spaceru dzieci zbierają przedmioty i umieszczają je w odpowiednim wgłębieniu wytłoczki.



Zadanie można przeprowadzić zarówno pojedynczo, jak i w zespołach 3-4 osobowych.

Rozdaj dzieciom/zespołom kartoniki z listą poszukiwanych rzeczy. Wyjaśnij, że mają znaleźć 18 rzeczy – po jednej do każdego punktu (jedna rzecz nie może występować w kilku rolach np. czegoś miękkiego, pięknego piórka). Przypomnij, że podczas zbierania nie można niszczyć roślin i męczyć zwierząt. Wyznacz czas i obszar, w jakim dzieci mogą zbierać skarby. Po zakończeniu zbiorów poproś, by uczniowie z zebranych skarbów stworzyli totem swojej grupy.

ZNAJDŹCIE

- coś co moglibyście pokochać
- coś żółtego
- coś na literę „K”
- coś na czym można grać
- coś pięknego
- coś okrągłego
- coś gładkiego
- coś szorstkiego
- coś co mogłoby być domkiem dla krasnala
- nadgryziony przez zwierzę liść
- nasionko

WWW.EKOKALENDARZ.PL

ZNAJDŹCIE

- coś prostego
- coś wilgotnego
- coś co przypomina motylka
- piórko
- szyszkę
- coś pachnącego
- coś kłującego
- coś miękkiego
- coś co stanowi osłonę
- coś co przypomina mi mnie
- coś co pochodzi od zwierzęcia

WWW.EKOKALENDARZ.PL

ZNAJDŹCIE

- coś co moglibyście pokochać
- coś żółtego
- coś na literę „K”
- coś na czym można grać
- coś pięknego
- coś okrągłego
- coś gładkiego
- coś szorstkiego
- coś co mogłoby być domkiem dla krasnala
- nadgryziony przez zwierzę liść
- nasionko

WWW.EKOKALENDARZ.PL

ZNAJDŹCIE

- coś prostego
- coś wilgotnego
- coś co przypomina motylka
- piórko
- szyszkę
- coś pachnącego
- coś kłującego
- coś miękkiego
- coś co stanowi osłonę
- coś co przypomina mi mnie
- coś co pochodzi od zwierzęcia

WWW.EKOKALENDARZ.PL



Cicho, a tyle dźwięków

Zadanie można przeprowadzić zarówno pojedynczo, jak i w dużej grupie.

Wszyscy uczestnicy leżą lub siedzą z zamkniętymi oczami i wyciągniętymi do góry lub do przodu rękami i dłońmi zaciśniętymi w pięści. Zadaniem uczniów jest wsłuchiwanie się dokładnie w dźwięki przyrody.

Za każdym razem kiedy dziecko usłyszy śpiew ptaka czy bzyczenie pszczoły, plusk wody itp., wyprostowuje jeden palec.



Podaj dalej

Zadanie dla grupy co najmniej 6 osobowej.

Siadamy w kole na ziemi. Potrzebny będzie patyk, większy kamień, szyszka lub kawałek kory. Pierwsza osoba chwyta nogami nasz przedmiot i siedząc i nie pomagając sobie rękami podaje do następnej osobie, która również musi go chwycić stopami. Przedmiot nie powinien upaść na ziemię.

Zabawę w ciepłe dni można przeprowadzić z gołymi stopami – jest wtedy łatwiejsza, ale pojawiają się dodatkowo wrażenia dotykowe. Przy dużej grupie po okręgu mogą przemieszczać się dwa lub trzy przedmioty.

Jak tu kolorowo

Zadanie indywidualne lub w parach.

Przygotowujemy dla każdego uczestnika ramkę wielkości zbliżonej do zeszytu A5 (ramka może być wykonana z tekturki z pudełka, grubszego papieru). Ramki kładziemy na ziemi lub przykładamy do drzewa, krzewu, skały itp.

Zadaniem każdego dziecka jest, w tym wycinku świata, znaleźć i nazwać, jak najwięcej kolorów i ich odcieni. Zadanie można przeprowadzić pojedynczo, w parach lub małych zespołach do 4-5 osób.



Mój kamyk (patyk, liść, kasztan)

Zabawę przeprowadzamy w grupach liczących około 10-12 osób.

Prowadzący wcześniej przygotowuje zestaw kamieni (lub patyków, liści itp.) tak aby każda osoba miała swój kamyk. Kamienie powinny być na tyle różnorodne, by dało się je odróżnić. Dzieci siadają w kole i losują kamienie dla siebie, dokładnie je oglądają i poznają wszelkimi zmysłami tak, aby jak najdokładniej zapamiętać jego wygląd, zapach, twardość, kolor itp. Następnie kamienie zbierane są (w każdej grupie osobno) i ponownie losowane.

Zadaniem uczniów jest odnalezienie swojego kamienia, kamienie podawane są zgodnie z ruchem wskazówek zegara tak długo, aż każdy odzyska swój pierwszy kamień.

Badania po sznurze

Zadanie można przeprowadzić pojedynczo, w parach lub małych zespołach do 4-5 osób.

Najważniejszym elementem tego ćwiczenia jest zaciekawienie światem maleńkich stworzeń i roślin, który mieści się pod naszymi stopami i często nie zdajemy sobie sprawy jak bogate życie się tam toczy.

Każda osoba/grupa otrzymuje lupę, kartkę i ołówek do notatek oraz sznurek długości ok. 10 metrów, na którym w równych odległościach zawiązanych jest 5-10 węzłów. Dzieci rozkładają sznurek w linii prostej na ziemi.

Zadaniem dzieci jest dokładnie przyjrzeć się ziemi w promieniu ok. 20 cm od każdego węzła i zanotować obserwacje. Jakie zwierzęta zauważyły, jakie rośliny, czy było tam coś nietypowego, jak wyglądała gleba.

Po obejrzeniu okolic wszystkich węzłków prosimy o dokonanie porównania. Czy okolica któregoś z nich wyróżniała się, a może zmiana nastąpiła od któregoś węzła, co się zmieniło?

(Zamiast rozciągać sznur z węzłami, można rozdać czterometrowy sznurek związany na końcu tak, by tworzył pętlę, którą dzieci rozłożą na ziemi, dokonają obserwacji wewnątrz koła).

Stop-klatka (pamięciowy aparat fotograficzny)

Zabawa w parach.

Łączymy się w pary. Rolą przewodnika jest zasłonięcie oczu drugiemu dziecku i doprowadzenie go do jakiegoś ciekawego przedmiotu. Przewodnik na krótką chwilę odstawia oczy kolegi, którego zadaniem jest zarejestrować w pamięci widok. Przewodnik odprowadza kolegę od „sfotografowanego” obiektu, na tyle by nie patrzeć na niego ponownie, ważne jest to co udało się zapamiętać w ciągu tego ułamka czasu.

Oczy dziecka powinny znaleźć się na tyle blisko obiektu, aby było to „zdjęcia w skali makro”, tak by dodatkowe elementy nie rozpraszały jego uwagi. Po chwili role zmieniają się. Obrazy z pamięci „aparatu mózgowego” dzieci przelewają na papier za pomocą kredek lub farb.



Przyrodnicze obrazy (na taśmie dwustronnej)

Zadanie indywidualne.

Zajęcia można przeprowadzić od wiosny do jesieni.

Przygotuj sztywne kartoniki (blok techniczny, tektura, brystol) formatu A5 lub A6 z naklejonym szerokim dość dużym paskiem klejącej taśmy dwustronnej.

Podczas spaceru rozdaj dzieciom kartki i poproś żeby z zebranego przez siebie materiału przyrodniczego stworzyły kompozycję przyklejając ją do taśmy dwustronnej.

Znajdź wśród drzew swego przyjaciela

Zabawa w parach.

Znajdź polankę, rzadki las lub park z charakterystycznymi najlepiej różnorodnymi gatunkowo drzewami. Wyznacz teren zabawy i wyjaśnij na czym będzie polegała.

Podziel dzieci na pary. Jedno z dzieci będzie miało zakryte oczy (można mu je zasłonić opaską lub zaufać, że nie będzie podglądać), drugie ma zaprowadzić je do wybranego drzewa. Dziecko z zakrytymi oczami musi za pomocą pozostałych zmysłów dokładnie poznać a następnie zapamiętać swoje drzewo. Gdy już to robi, kolega odprowadza go na miejsce zbiórki i kilka razy okręca go wokół własnej osi, by go zmylić.

Zadaniem „ociemnianego” dziecka jest odnalezienie swojego drzewa. Następnie następuje zamiana ról.

Kształty w przyrodzie

Zadanie można przeprowadzić zarówno pojedynczo, jak i w dużej grupie.

Weź na spacer notatnik lub kilka kartek i gruby marker, możesz również korzystać z patyka i ziemi na której będziesz rysować. Zabawę można przeprowadzić w prawie każdym miejscu. Narysuj jakiś kształt (np. S, W, H lub bardziej skomplikowane) i poproś, by dzieci znalazły taki kształt w otaczającej ich przyrodzie.

Możesz też poprosić dzieci, aby znalazły na własnej dłoni trzy łączące się linie papilarne i zaznaczyły je długopisem. Następnie poproś je, aby spróbowały odnaleźć taki sam wzór w przyrodzie, np. na liściu, gałązce, korze drzewa.

Ścieżka bosych stóp

Zadanie można przeprowadzić pojedynczo, jak i w większej grupie.

W najprostszej wersji rysujemy patykiem na ziemi pas szerokości ok. pół metra i długości 3-4 metrów i dzieci wypełniają go tym, co znajduje się w okolicy: piasek, ziemia, trawa, liście, szyszki (modrzewiowe są najbardziej miękkie), gałązki drzew iglastych (np. z jodeł) i liściastych, żwir lub otoczaki, kasztany. Aby zbudować bardziej trwałą wersję, warto stworzyć z kamyków, patyków czy wikliny obrzeża ścieżki.

Dzieci stąpając gołymi stopami po zróżnicowanej powierzchni poznają i różnicują faktury, angażując przy tym zmysł dotyku, jest też testem na wytrzymałość. Dzieci mogą chodzić po niej również z zawiązanymi oczami i musimy odgadywać po czym w danym momencie stąpają.

Zamiana miejsc (szachownica)

Zadanie można przeprowadzić w parach, jak i w większej grupie.

Na ziemi układamy ze sznurka lub patyków kratkę złożoną z 9 kwadratów (można ją również narysować kredą na asfalcie lub ołówkiem na kartce lub patykiem na ziemi). Do każdego kwadratu wkładamy jedną przedmiot np. rośliny i ich fragmenty (patyk, liść, gałązkę sosnową, kasztan itd.) i prosimy dzieci, żeby dokładnie przyjrzały się rzeczom i zapamiętały ich ułożenie. Po kilku sekundach prosimy dzieci żeby zamknęły oczy lub odwróciły się tyłem do kratki, w tym czasie zmieniamy ułożenie dwóch rzeczy.

Zadaniem dzieci jest odgadnąć, które rzeczy zmieniły swoje miejsca. Zadanie można utrudniać, zmieniając położenie więcej niż dwóch rzeczy. Zabawa uczy spostrzegawczości i trenuje pamięć.

Mapa otoczenia

Zadanie dla grup kilku-kilkunastoosobowych.

Poproś uczestników zabawy, aby poszukali w okolicy patyków (dwa na osobę), jeden z nich powinien mieć długość ramienia, drugi może być o połowę krótszy. Na środku pola, gdzie tworzyć będziemy mapę połóż kamień. Poproś uczestników aby dłuższe kije położyli tak, aby rozchodziły się promieniście od kamienia, tworząc okrąg podzielony na trójkątne pola (jak pokrojona pizza). Z krótszych patyków stwórzcie obręcz, granicę okręgu.

Każdy z uczestników wybiera sobie jedno z pól okręgu, staje tyłem do niego i odchodzi około 50 metrów prosto przed siebie. Wracając, co kilka kroków (ok. 10 metrów) zatrzymuje się i podnosi element przyrody charakterystyczny dla tego miejsca (np. liście klonu, mech, kamyki), znalezisko zabiera ze sobą. Po kolejnych 10 metrach znów należy się zatrzymać i zebrać coś charakterystycznego dla tego punktu.

Po zebraniu przedmiotów wszyscy wracają do swoich pól okręgu i układają w nich zebrane przedmioty tak, aby odzwierciedlały one pokonaną trasę (przedmioty znalezione najbliżej okręgu powinny leżeć najbliżej kamienia). Kiedy wszyscy uczestnicy ułożą swoje znaleziska w okręgu powstanie mapa terenu z jego charakterystycznymi cechami.

Najlepiej przeprowadzić ćwiczenie w zróżnicowanym terenie lub na granicy dwóch ekosystemów (np. pola i lasu).

Ludzie pierwotni używali tej metody by lepiej orientować się w terenie i wiedzieć gdzie co można znaleźć.

fragment publikacji pod red. Moniki Kotulak „Games for nature. Environmental education through the eyes of young people”, wyd. Sekcja Akademicka PTTK w Krakowie, 2010, tłum. Karolina Baranowska.

Dźwiękowa mapa

Zadanie można przeprowadzić pojedynczo, jak i w większej grupie.

Przygotuj kartkę A4 i ołówek dla każdego uczestnika zabawy. Poproś, aby każdy z uczestników znalazł sobie miejsce w terenie, w którym jesteście, niezbyt daleko od grupy, ale też nie za blisko innych osób. Zwróć uwagę uczestników na to, że zabawa powiedzie się pod warunkiem, że zachowają oni przez cały czas jej trwania ciszę. Na środku kartki każdy powinien narysować siebie (nie musi to być postać człowieka, wystarczy niewielki symbol).

Celem zabawy jest uważne wsluchanie się w przyrodę i narysowanie na kartce źródła dźwięków, które uda się usłyszeć (ptaki, rzeka, drzewa, żaby itp.).

Ważne, aby umieszczać rysunki w odpowiednim miejscu na kartce, tak aby odzwierciedlały one kierunki z których dochodzi dany dźwięk, w ten sposób powstanie dźwiękowa mapa terenu.

fragment publikacji pod red. Moniki Kotulak „Games for nature. Environmental education through the eyes of young people”, wyd. Sekcja Akademicka PTTK w Krakowie, 2010, tłum. Karolina Baranowska.

Leśny koktajl zapachów

Zadanie można przeprowadzić pojedynczo, w parach, jak i w zespołach 3-4 osobowych.

Potrzebny będzie plastikowy kubeczek lub inny pojemniczek dla każdego uczestnika. Zadaniem uczestników będzie skomponowanie leśnego koktajlu zapachów z roślin, które uda im się znaleźć w okolicy. Aby zapach był intensywniejszy składniki należy rozgnieść patykami, można też dolać do nich wody. Gdy koktajle zapachowe będą gotowe, można poprosić uczestników, aby wymyślili im nazwy i zastanowili się jakich super mocy dodaje ich koktajl gdy się go powącha. Na koniec urządzamy wielkie wąchanie.

fragment publikacji pod red. Moniki Kotulak „Games for nature. Environmental education through the eyes of young people”, wyd. Sekcja Akademicka PTTK w Krakowie, 2010, tłum. Karolina Baranowska.

Kolory przyrody

Zadanie dla grup kilku-kilkunastoosobowych.

Znajdźcie kolorowe miejsce w przyrodzie (łąka, las liściasty, park, ogród). Stańcie w kole. Poproś dzieci, aby rozejrzał się wokół, przypatrzyły przyrodzie i nazwały kolory, które ich otaczają. Dzieci kolejno wymieniają kolory, kolory nie mogą się powtarzać. Odpada ten, kto powie kolor już wymieniony lub nie ma pomysłu na nazwę koloru.

To jest zabawa na kreatywność, zwróć uwagę dzieci, że kolory zielone, żółte czerwone mają mnóstwo odcieni. Dla każdego z nich można znaleźć nazwę np. zieleń butelkowa, szmaragdowa, wiosennej trawy, zieleń kiwi, oliwkowa, opuncji, zielone jabłuszko, miętowy itd.



Pozostaw ślad w przyrodzie

Zadanie można przeprowadzić pojedynczo, w parach, jak i w zespołach 3-4 osobowych.

Podczas spaceru w lesie, parku na plaży nazbieraj kamyczki, patyczki, szyszki, opadnięte liście, owoce itd. Ułóż z nich swoje imię, jakiś ciekawy napis lub po prostu piękną kompozycję z naturalnych składników. Pozostaw ją dla innych. A jeśli chcesz, zrób zdjęcie i podziel się nim z nami.

Wyślij je na adres

ekokalendarz@zrodla.org.pl

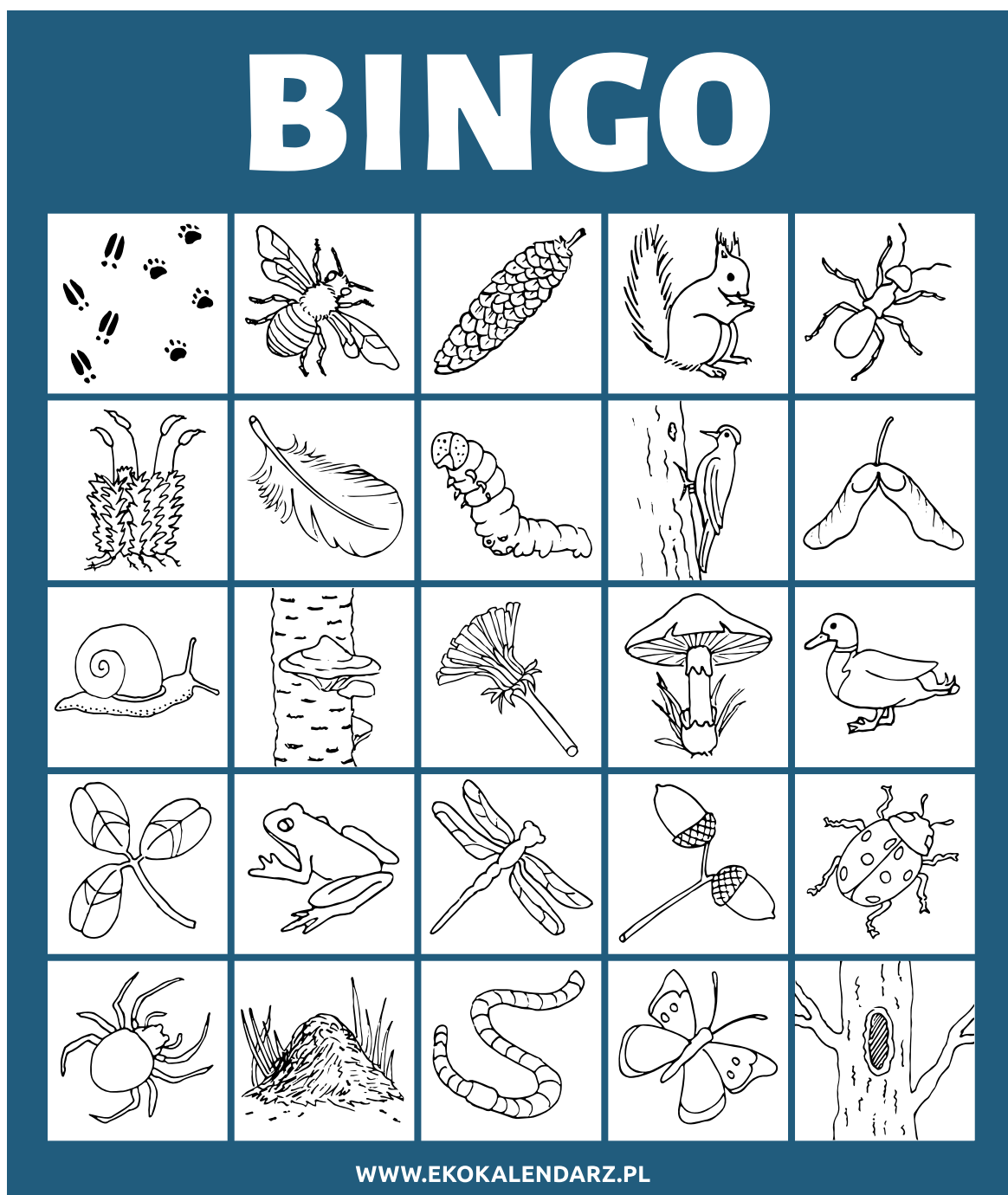
albo wgraj na nasz profil na Facebooku

www.facebook.com/ode.zrodla

Bingo w naturze

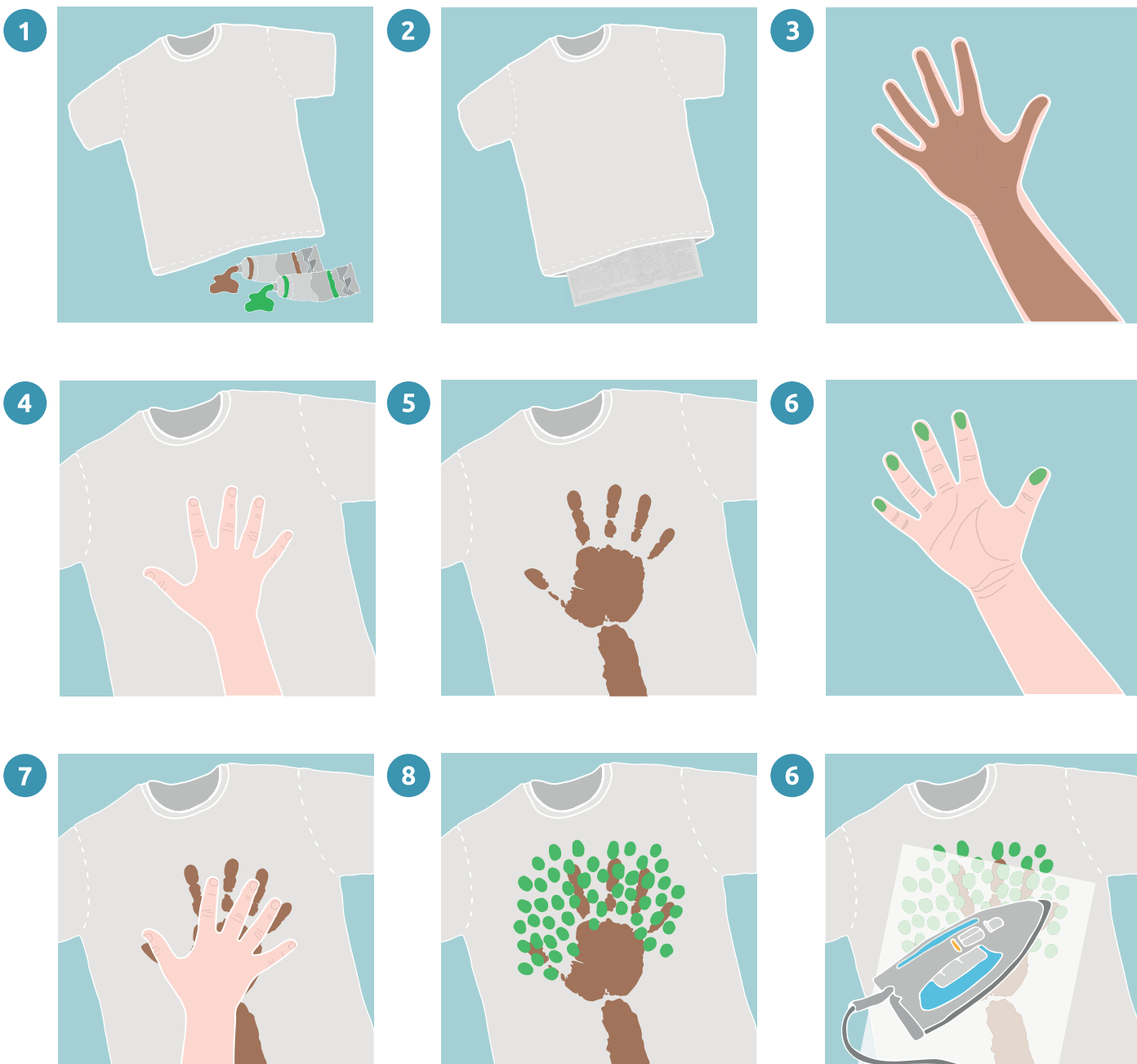
Do tej zabawy potrzebne będą kartki, jak do gry w bingo, z tym że zamiast liczb powinny się na nich znaleźć obrazki z elementami przyrody. Poniżej znajdziesz przykładową planszę, ale możesz je przygotowywać samodzielnie dostosowując do pory roku czy miejsca spaceru.

Rozdaj bingo i pisaki wszystkim graczom i poproś, aby poszukali w najbliższej okolicy elementów przyrody narysowanych na karcie gry. Jeśli komuś uda się jakiś element odnaleźć powinien zaznaczyć go na karcie skreślając obrazek. Wygrywa ten, komu pierwszemu uda się zaznaczyć obrazki w jednym rzędzie, kolumnie lub po skosie. Gdy to się uda, zwycięzca krzyczy: bingo! Poproś dzieci, aby nie zbierały elementów, które odnajdą, wystarczy je zaznaczyć na kartce.



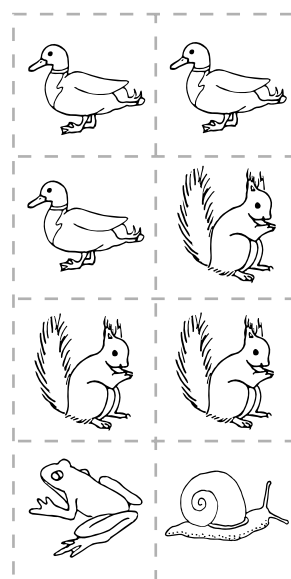
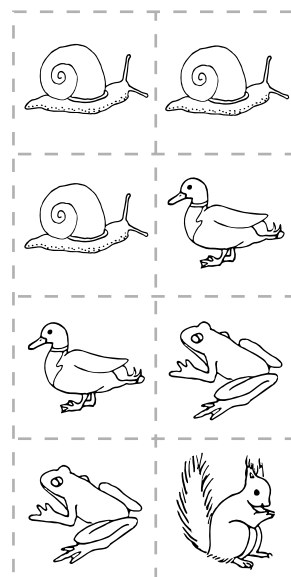
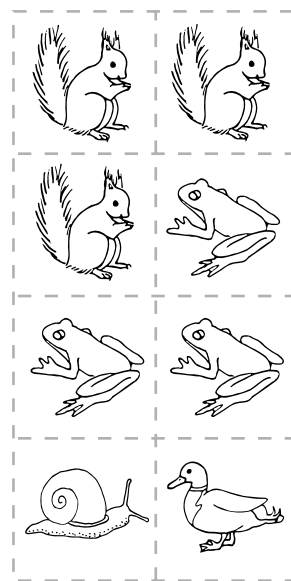
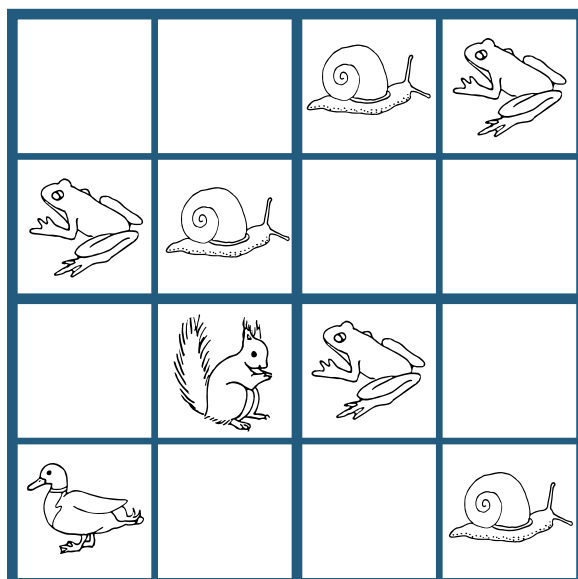
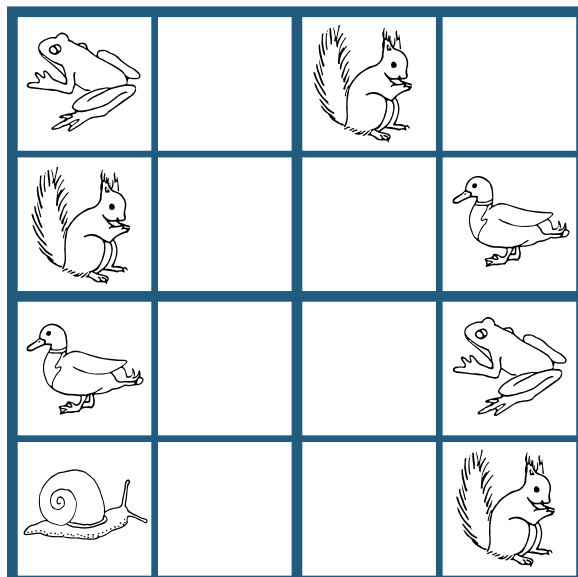
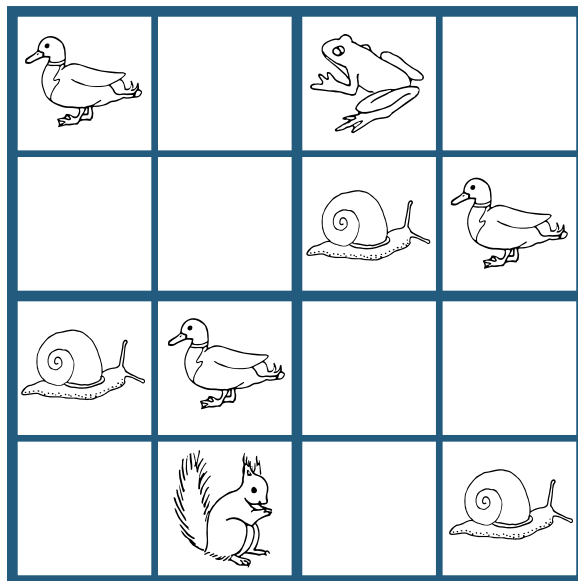
Pokaż, że jesteś eko

- Znajdź w szafie koszulkę, którą chcesz przeobrazić w ekokoszulkę. Przygotuj farby akrylowe brązową i zieloną.
- Do środka koszuli włóż starą gazetę, aby farba nie przebijała.
- Pomaluj wewnętrzną stronę swojej dłoni i fragment przedramienia brązową farbą, rozłóż szeroko palce i odbij rękę na koszulce, tak aby powstał pień drzewa.
- Umyj rękę.
- Następnie zanurzaj palce w zielonej farbie i odbijaj na koszulce tworząc liście.
- Gdy skończysz umyj dokładnie ręce. Farba akrylowa jest wodorozcieńczalna, ale łatwo ją zmyć dopóki nie zaschnie.
- Zostaw koszulkę do wyschnięcia.
- Gdy farba na koszulce wyschnie, zaprasuj obrazek gorącym żelazkiem.



Sudoku obrazkowe

Wytnij obrazki i uzupełnij nimi puste miejsca tak, żeby w każdym rzędzie, kolumnie i pogrubionym kwadracie obrazki się nie powtarzały.



Znajdź przyrodę blisko siebie

Wydźcie na osiedle i poszukajcie

- Z mapą w dużej skali, nanoście drzewa, zapoznajcie gatunki. Wcześniej możesz porozmawiać z uczniami na temat drzew w okolicy. Ile drzew mijają w drodze do szkoły, jakie to drzewa.

Jeśli dzieci nie znają gatunków, poproś aby przypomnieli sobie czy w okolicy można gdzieś znaleźć kasztany i żółędzie jesienią, a gdzie można szukać tzw. nosków, czy w okolicy rosa drzewa kwitnące na biało albo na różowo, czy w okolicy na chodnikach znaleźć można „watę” z topoli, albo jarzębinę czy tzw. rajske jabłuszka.

- Zbadajcie trawnik przed szkołą
- Jakie kwiaty mijacie idąc do szkoły, jakiego koloru, ile mają płatków i jak pachną, co to za kwiaty, czy przylatują do nich owady
- Rozejrzyjcie się jakie zwierzęta można spotkać w drodze do szkoły, w okolicach domu, jakie ptaki widać lub słyszeć, jakie owady i inne bezkręgowce, zastanówcie się gdzie one mieszkają, co jedzą



Poszukajcie przyrody w dziwnych miejscach.

Znajdźcie (możecie też udokumentować) jak przyroda walczy o swoje miejsce w mieście np. drzewka na gzymsach, dachach komórek, rośliny wyrastające z murów, w pęknięciach asfaltu, między płytami chodnikowymi.

Możecie obrysować kredą, otoczyć linią ochronną roślinkę i napisać jakieś hasło np. „Uwaga, ja tu rosnę!”.

Po powrocie albo w trakcie spaceru możecie stworzyć rysunki tych twardzieli, bohaterów, którzy potrafią przezwyciężyć tak trudne warunki, ale się nie poddają.

Zróbcie wystawę prac.

Znajdźcie miejsce do zazielenienia albo rozkwiecenia i zróbcie to.



Kupcie (albo pozyskacie od znajomego działkowca) sadzonki albo nasiona mało wymagających, lokalnych roślin i posadźcie/wysiejcie je.

Nie chodzi o zakładanie całych ogródków ale o drobne zazielenianie okolicy.

Możecie posadzić/posiać kwiaty na trawniku przed szkołą, albo przy szkolnym boisku, na zaniedbanym trawniku osiedlowym albo w opustoszałych donicach. Jeśli ziemia jest ubita i twarda, do wykopanego dołka wsypcie trochę kompostu lub dobrej ziemi. Wystarczy szczypta nasion lub sadzonka bratków, stokrotek, aksamitek lub innych roślin.

Pamiętajcie o regularnym podlewaniu.

Możecie to robić idąc do szkoły (zabierzecie wodę w plastikowej butelce) lub z niej wracając (do butelki po picciu przyniesionym do szkoły nalejcie wodę i po drodze podlejcie rośliny).



Dofinansowano ze środków
Narodowego Funduszu Ochrony
Środowiska i Gospodarki Wodnej



Fotografia na okładce: Lotus Carroll, CC BY-NC-SA 2.0

Materiały opracowano w ramach projektu „Ekologia mieszcucha”
realizowanego przez Ośrodek Działań Ekologicznych „Źródła”
www.zrodla.org